



JAN ŠMUCLER

Poradenská a konzultační činnost, zpracování odborných studií a posudků
Oceňování majetku pro – věci movité

.....

ODBORNÝ POSUDEK č. 112/59/24

Posudek vyžádal Integrovaná střední škola Cheb, příspěvková organizace
Obrněné brigády 2258/6, 350 02 Cheb

Žádost - opatření čj. Telefonická

Ze dne **27.03.2024**

Účel posudku Vyřazení vozidla z evidence organizace

Reg. značka vozidla **1K1 3403**

Doba, ke které je cena motorového vozidla stanovena 17.05.2024

Posudek vypracoval **Jan Šmucler**, B. Němcové 14, 360 20 Karlovy Vary



Vozidlo v místě prohlídky

Znalecký posudek je vypracován podle Znaleckého standardu č. 1/2005 doporučeného Ústavem soudního inženýrství - VUT Brno

Počet listů posudku včetně obálky **12**

Počet předaných vyhotovení **2**

Jan Šmucler, ul. Bož. Němcové 14, 360 20 Karlovy Vary mobil: + 420 602 427 212
e. mail: smuclerkv@seznam.cz IČO: 100 46 658 tel+ 420 353 220 305
Živnostenské oprávnění, dle Živnostenského úřadu města Karlovy Vary č.. j. ŽÚ/U5226/2010/Si.

Úvod

Posudek je vypracován na základě žádosti zadavatele.

0.1 Znalecký úkol

Stanovení technické hodnoty, časové a obvyklé ceny – tržní hodnoty použitého motorového vozidla Renault KANGOO 1.5 DTI kombi, VIN- F1KC07EF27490679, r.z. 1K13403, inv.č.:009674.

0.2 Spisové podklady

Znalecký posudek nebyl vypracován pro státní orgán, znalci nebyly položeny otázky usnesením či jiným opatřením.

0.3 Další použité podklady

Technický průkaz.

Skutečnosti sdělené žadatelem.

Skutečnosti zjištěné fyzickou prohlídkou.

0.4 Seznam příloh

Kopie TP a ORV

0.5 Metody použité při stanovení obecné/obvyklé ceny

Obvyklá cena je cena, která by byla dosažena při prodeji stejného, popřípadě obdobného majetku nebo při poskytování stejné nebo obdobné služby v obvyklém obchodním styku v tuzemsku ke dni ocenění. Přitom se zvažují všechny okolnosti, které mají na cenu vliv, avšak do její výše se nepromítají vlivy mimořádných okolností trhu, osobních poměrů prodávajícího nebo kupujícího ani vliv zvláštní obliby. Pro stanovení této ceny je v posudku použita kombinace dvou metod :

A) Metoda věcné hodnoty. Hodnota hmotného movitého majetku je zde vyjádřena cenou časovou, která představuje reprodukční cenu sníženou o opotřebení. Tato cena je technická hodnota vyjádřená v korunách a reprezentuje potenciál daného majetku uspokojit potřeby.

B) Metoda porovnávací, která vychází z porovnání předmětu ocenění se stejným, nebo obdobným předmětem a cenou sjednanou při jeho prodeji; je jím též ocenění věci odvozením z ceny jiné funkčně související věci. Touto metodou je stanoven koeficient prodejnosti. Při jeho stanovení byl respektován zadaný účel ocenění a cena obecná se v tomto případě rovná ceně obvyklé.

I. Nález

1.1 Identifikace vozidla VIN VF1KC07EF27490679

4. Technický průkaz musí být bezpečně uložen. Ztrátu nebo znečištění technického průkazu je jeho držitel povinen neprodávě uložiti vzhledně příslušnému orgánu státní správy.
3. Zápis do technického průkazu smí provádět jen oprávněná osoba.
4. Technický průkaz se předkládá příslušným orgánům při provádění úkonů ve vztahu k vozidlu nebo na jeho vzhledu.

BA 002085

CZECH REPUBLIC

Část A) ZÁKLADNÍ ÚDAJE O REGISTRACI	
B. Datum první registrace vozidla: 03.03.2003	Datum první registrace vozidla v ČR: 03.03.2003
A. Registrační značka vozidla 1K13403	A. Registrační značka vozidla
C.2.1. Vlastník INTEGROVANÁ STŘEDNÍ ŠKOLA rčáčo 00077461	C.2.1. Vlastník rčáčo
C.2.3. Místo trvalého nebo povoleného pobytu/vozidla OBRNĚNÉ BRIGÁDY 6, CHEB	C.2.3. Místo trvalého nebo povoleného pobytu/vozidla
C.1.1. Provozovatel (není-li současně vlastník) rčáčo	C.1.1. Provozovatel (není-li současně vlastník) rčáčo
C.1.3. Místo trvalého nebo povoleného pobytu/vozidla v CHEB	C.1.3. Místo trvalého nebo povoleného pobytu/vozidla otisk razítka
dně 03.03.2003 Podpis	Podpis

část D)	TECHNICKÝ POPIS VOZIDLA	ZMĚNA
TPč:	3824-221-01	ESč: e2*98/14*0164*
		(ZTP)
1	Druh vozidla: OSOBNÍ AUTOMOBIL	
2	KOMBI	
3	Kategorie vozidla (provoz): M1	
4	Tovární značka: RENAULT	
5	Typ: KC	6 Variant: KC07
		7 Verze: KC07EF
8	Obchodní označení: KANGOO	
9	Identifikační číslo vozidla (VIN): VF1KC07EF27490679	
10	Výrobce podvozku: RENAULT, BILLANCOURT, FRANCIE	
11	Výrobce: RENAULT, BILLANCOURT, FRANCIE	
12	Typ: K9K A 7	13 Pětil: NM
14	Max. výkon (kW) (ot. min): 48/4 000	15 Zdvih. objem (cm ³): 1 461
16	Přidání ENR CEN L:	17 Seřízení ENR ES L: 2001/1A
18	Korigovaný součinitel absorpce: 1.76	
19	Výrobce: RENAULT, BILLANCOURT, FRANCIE	
20	Druh (typ): KOMBI	
21	Výrobce čísla (nášleby, kabiny):	
22	Barva: D90 ZELENÁ MOUSSE ZÁKLAD	
23	Počet míst: celkem 5	24 - k sedení: 5
		25 - k spání: 0
		26 - křeslo: 0
27	Maximální zatížení ořechy (kg): 100	28 Objem deřavy - střed (m ³):
29	Čelková (mm) - délka: 3 995	30 - šířka: 1 663
		31 - výška: 1 827
32	Rozvor (mm): 2 600	
33	Roční výška plochy (mm) - celk:	34 - šířka:
35	Převodní hmotnost (kg): 1 160 - 1 280	
36	Největší technicky přípustná povolená hmotnost (kg): 1 620/1 620	
37	Největší technicky přípustná povolená hmotnost na nápravu (kg) 1-2-3-4:	
	870/870; 840/840	
38	Největší ověšené statické celkové spojevací zařízení (přehledové se) (kg): Z 75	
39	Největší technicky přípustná povolená hmotnost přípojného vozidla (kg) - uzdělně:	1 200/1 200
40		- neuzdělně: 580/580
41	Největší technicky přípustná povolená hmotnost jízdy soupravy (kg): 2 500/2 500	
42	Sada vozidlo zařízení - chůň a typ:	
43	Počet náprav - z toho ozubených: 2 - 1 PŘEDNÍ	
	Kola a pneumatiky na nápravě (1-2-3-4...)- rozměry (mm) (zdv. - J/R ²):	
44	1. 5.5 J 14-36; 175/65 R 14 82 T	
45	2. 5.5 J 14-36; 175/65 R 14 82 T	
46	1	
47	4	
48	Největší rychlost (km/h): 146	
49	Brzdění (ANO/NE) - provozní: ANO - parkovací: ANO - nouzové: ANO - odštěňovací: NE	
50	Velikost kola vozidla (R) - střední (mm): 80/3 000	51 - rážka: 71.7
52	Spotřeba paliva - měřička: 1999/100	53 - při rychlosti (km/h):
54	1:100 (km): 6.5	4.9
		5.5
	Výhled (ANO/NE) 55 ABS: NE	56 Pětil: NE

ZÁKLADNÉ ÚDAJE

Tovární značka: **RENAULT**

Obchodní označení: **KANGOO**

Varianta: **1.5 DTI**

Typ: **KC07EF**

RENAULT KANGOO 1.5 DTI

Kategorie vozidla: **M1**

OSOBNÍ AUTOMOBIL

Druh vlastníka:

Právnícká osoba - organizace

IČO vlastníka vozidla: **77461**

Výrobce motoru:

RENAULT

Výrobce karoserie:

RENAULT

VĚK VOZIDLA

Datum 1. registrace:

3.3.2003

Datum 1. registrace v ČR:

3.3.2003

Rok výroby: **2003**, Číslo typového schválení: **3824-221-0**

Palivo: **Nafta**, zdvihový objem: **1461** cm³, Max.

výkon: **48** kW, Výrobní číslo karoserie

kombi: **VF1KC07EF27490679**,

Barva: **ZELENÁ-ZÁKLADNÍ**,

Počet míst celkem: **5**

Počet náprav: **2**, Náprav poháněných: **-1 PŘEDNÍ**

Rozchod: **2600** mm,

Pneumatiky náprava : **165/70 R**

14 85 R, Korigovaný součinitel

absorpce: **1.76**

3.3.2003 Vlastník a

provozovatel IČ: 77461

Integrovaná střední škola

Cheb, příspěvková organizace,

Obrněné brigády 2258/6, 35002

Cheb

Vlastník vozidla **zadavatel posudku**
Provozovatel vozidla **zadavatel posudku**
Počet držitelů **1**
Stav počítadla ujetých km odhadem **300 000**
Ujeté km podle prohlídky a záznamu držitele **300 000**

Záznam z vozidla 10/2021



Výrobní nálepka



Technická prohlídka do 3.11.2023



Údaje na vozidle souhlasí s údaji v dokumentaci.

1.2 Údaje o opravách a poškozeních vozidla, opravách hlavních skupin, jejich eventuální výměně s uvedením důvodu opravy

- a/ podle záznamu v TP Bez záznamu.
- b/ podle dokladů držitele Doklady viz karta vozidla.
- c/ podle sdělení držitele Převzaté jako informace věrné.

1.3 Posouzení, zda výbava vozidla odpovídá údajům výrobce pro uvedený typ

Odpovídá **Ano**

1.4 Technický stav vozidla zjištěn

Prohlídkou	Základní v areálu školy Cheb.
-za účasti	Jan Matuszský. Referent správy majetku a správce autoparku
Zkušební jízdou	Neprovedena
Datum a místo prohlídky	17. 5.2024
Datum a místo zkuš. jízdy	Neprovedena vozidlo bylo bez funkce, neplatná STK

Obecně k hodnocení technického stavu:

Podstatou je zjištění, posouzení a hodnocení vlastností konkrétního výrobku (např. provozní výkon, bezpečnost, spolehlivost, životnost a opravitelnost). Při hodnocení technického stavu je vycházeno ze skutečnosti, že nejlepší technický stav má továrně nový výrobek, v procentech (100 %). Výsledkem hodnocení technického stavu je stanovení technické hodnoty posuzovaného výrobku v procentech ve vztahu k technické hodnotě továrně nového (100 %). Výrobek, u kterého je stanoven zbytek technického života v rozmezí 10 - 25 %, vykazuje již

nedostatky v rozsahu, které před dalším provozováním vyžadují opravy a odbornou technickou kontrolu, dle platné legislativy. Zadavatel posudku byl informován o možnosti dvou kategorie prohlídek z jeho strany byla volena, kategorie dle Znaleckého standardu č.I./2005, kdy je při prohlídce postupováno na základě subjektivního zjištění, dle vizuální, sluchové kontroly jen za pomoci zjevně ověřitelných parametrů bez prohlídky v odborné opravě na zvedáku a bez diagnostiky. Funkční přezkoušení nebylo provedeno. Identifikace byla provedena podle zadání a podkladů předaných k hodnocení a ocenění provozovatelem. Provozovatel údržbu a běžné opravy, podle technického stavu a provozní potřeby, zajišťoval vlastními kapacitami nebo pomocí odborných oprav. Při stanovení hodnoty majetku jsem vycházel i z informací od provozovatele majetku, které jsem převzal jako údaje věrné. Provozovatelem jsem byl informován, že za dobu provozování jsou hlavní skupiny u většiny majetku původní bez oprav většího rozsahu.

V době prohlídky nebyl majetek běžně provozovaný, odstaven cca šest měsíců na volném prostranství, neošetřen. Režim provozování – zhoršené provozní podmínky. Poznatky vlastníka: r.z.1K1 3403, inventární číslo – 009674, pořizovací cena účetní – 300 000,- Kč, užívané jako referentské, stav km odhad cca – 300 000 km, závěsné zařízení. Vozidlo před odtavením z provozu vykazovalo nespolehlivý stav, zvýšené náklady na opravy. Během provozování vozidla byl prováděn běžný servis a údržba dle servisních instrukcí výrobce vozidla, nebo dle potřeby. Uvedené informace jsem převzal jako věrné.

Evidenční karta DHM			
Druh : DHM2	Název : Automobil Renault Kango 1K1 3403		
Evid.číslo : 683	Výrob.číslo :		
Invent.číslo : 009674	Rok výroby : 2003		
	Č. dokladu : 163/03		
SKP : 34.10.20	Středisko : 000042	YYYYY : 00	
Odp.skupina : 1 - 0	Xxxxx : 0000	Kód pořízení : 00	
Ú odp.skup. :	Referát : 0000	Kód využití : 00	
Datum pořiz. : 01.02.2003	Budova : 0001	Kód zrušení : 00	
Datum zařaz. : 01.02.2003	Místnost : 1-autopa		
Datum zaúčt. : . .	Odpov.prac :		
SU Pořízení : 042	Poznámka : vozový park		
Su/Au : 022/0013			
SU Oprávky : 082			
Účetní cena : 300000.00			
Pořiz.cena : 300000.00	Množství : 1.000		
Ú vst. cena : 300000.00			
Ú zbytk.hod. : 0.00	PC: 0.00		
Ú oprávka : 300000.00			
Ú zůstat. : 0.00			
Ú typ.odp : Lin 4r 4 R			
Ú období : 01/2007			
Ú posl.odp : 3550.00			
Ú od.ročně : 3550.00			

1.5 Technický stav skupin vozidla

Vlastní posouzení technického stavu je jen na základě subjektivního zjištění, dle vizuální, sluchové kontroly jen za pomoci zjevně ověřitelných parametrů.

Hnací agregát - kompletní, neošetřen, znečištěn, nádobka chladicí kapaliny vykazuje stopy po přehřívání motoru, akumulátor byl bez funkce, dle provozatele byl obtížný start motoru za studena a spojka vykazoval zvýšené opotřebení. Značně volná kulisa řazení.

Nápravy, řízení, brzdy – zjištěné vůle byly přiměřené době a režimu provozování, dle provozovatele hlučné při jízdě po nerovnostech, brzdový pedál po sešlápnutí pružil, při otáčení volantem byl zjištěn zvýšený odpor.

Karoserie – vnější panely vykazují znatelné stopy mechanické poškození vnějších panelů, bodového poškození - koroze ve spojích, Výbava – sedačky, čalounění vykazovaly značné opotřebení, kdy nemohou sloužit svému účelu. Skladba pneumatik – 5 ks nestejně rozměry a výrobce. Po prohlídce vozidla mohu konstatovat, že majetek s ohledem na dobu provozování, režim provozování, ujeté km, vykazuje znaky ukončení ekonomického a fyzického života v případě opravy lze zařadit opravu do kategorie oprav neekonomických.

Metody použité pro stanovení obvyklé ceny- tržní hodnoty posuzovaného majetku:

Odhad ceny obvyklé – tržní hodnoty je vypracován na základě srovnávací metody s využitím metodiky doporučené Znaleckým standardem č. I/2005 vypracovaného Ústavem soudního inženýrství v Brně; literatura Soudní znalectví ISBN 80-7204-370-6; zákon č. 151/1997 Sb., zákon o oceňování majetku, ve znění pozdějších předpisů.

Pro určení obvyklé ceny je stanoven postup, který je uveden v ustanovení § 1a odst. 2 (obvyklá cena a tržní hodnota) vyhlášky č. 441/2013 Sb., oceňovací vyhláška, ve znění pozdějších předpisů. Tento postup odpovídá metodě, zpravidla označované jako metoda srovnatelných transakcí, používané při aplikaci tržního přístupu.

Tržní hodnotou se pro účely tohoto zákona rozumí odhadovaná částka, za kterou by měly být majetek nebo služba směněny ke dni ocenění mezi ochotným kupujícím a ochotným prodávajícím, a to v obchodním styku uskutečněném v souladu s principem tržního odstupu, po náležitém marketingu, kdy každá ze stran jednala informovaně, uvážlivě a nikoli v tísní.

Na základě výše uvedeného je použita následující metodika:

1. Ocenění porovnávacím způsobem – podle známých realizovaných prodejů obdobných se provede porovnání a aplikace na oceňovaný majetek.
2. Závěrečný odborný odhad obvyklé ceny podle odborné úvahy znalce, na základě zvážení všech okolností a výše vypočtených cen.

Poznámka: Prvním předpokladem aplikovatelnosti porovnávací metody je existence databáze porovnatelných majetků. Při vytváření funkční databáze porovnatelných majetků narážíme na dva zásadní problémy, a to na úplnost informací o porovnávané majetky, pravdivost informací a na nemožnosti jejich fyzické prohlídky.

Jako znalec- odhadce nemám žádné privilegia vstupovat a získat informace z evidence vozidel, údajů z STK, opraven, prodejců a autobazarů. Obvyklou cenu stanovujeme jen porovnáním sjednaných cen v obchodním styku v tuzemsku ke dni ocenění, nepoužívají se ceny inzerované. Získávání informací stěžuje navíc i “mlčenlivost zaměstnanců a GDPR“. Nabídkové ceny zpravidla nebývají konečné, tedy fakticky prodejní, ty bývají ve většině případů nižší. Stručný popis majetku v inzerci je subjektivním hodnocením prodávajícího, nemusí tak být vždy zcela přesný nebo pravdivý. Posuzovatel cen na trhu by měl mít přehled i o vývoji nabídkové ceny do konečné realizace.

To znamená, že jednotlivé postupy a jejich náplň je dotčena určitou mírou kvality, která je v tržním oceňování orientována především na kvalitu datových podkladů. V rámci tržního ocenění je právě velký rozdíl mezi odtrženým číselným výpočtem v ocenění dle doporučených šablon a konkrétními tržními důkazy „přetavenými“ až do podoby výsledného odhadu tržní hodnoty. Samostatný prvek velmi ovlivňující míru věrohodnosti v rámci procesu tržního ocenění je analýza realitního trhu pro ocenění. Tam je potřebné nalézt co nejvíce tržních důkazů pro další postup v ocenění a de facto na tomto prvku vlastní ocenění stojí; nikoliv na technicky správném číselném výpočtu v rámci oceňovacích přístupů. S uvedenou problematikou se posuzovatel majetku musí dopodrobna zabývat.

Pro určení obvyklé ceny je stanoven postup, který je uveden v § 1a odst. 2 vyhlášky (obvyklá cena a tržní hodnota). Tento postup odpovídá metodě, zpravidla označované jako metoda srovnatelných transakcí, používané při aplikaci tržního přístupu.

Jelikož pro ocenění posuzovaného vozidla nelze na trhu ojetých vozidel nalézt pozorovatelné transakce s vozidly identickými anebo podstatně podobnými, lze pro ocenění vycházet pouze z informací o tržních transakcích s vozidly srovnatelnými.

Z výše uvedených důvodů je dosažitelná cena prodejní vozidla vyjádřena jeho **hodnotou tržní** ve smyslu ust. § 2 odst. 4 zákona o oceňování majetku.

Pro stanovení hodnoty tržní jsem využil informace od pracovníků autobazarů v daném regionu kde byl prováděn odhad vozidla.

1.6 Pneumatiky

Typ a rozměr prvomontáže	Cena	Typ a rozměr na vozidle	Cena	THP	Poz.
175/65 R 14	1 100	195/70 R 15 M+S	1 500	20	LP
175/65 R 14	1 100	195/70 R 15 M+S	1 500	20	PP
175/65 R 14	1 100	195/70 R 15 M+S	1 500	20	LZ
175/65 R 14	1 100	195/70 R 15 M+S	1 500	20	PZ

Rezerva

175/65 R 14	1 100	195/70 R 15 M+S	1 500	20	R1
-------------	-------	-----------------	-------	----	----

Výchozí cena CNPP

5 500 Kč

Výchozí cena CNPV

7 500 Kč

Celková cena pneu na vozidle CČPV

1 500 Kč

1.7 Mimořádná výbava

Vozidlo nemá mimořádnou výbavu

II. Posudek

2.1 Výpočet technické hodnoty vozidla

2.1.1 Výpočet základní amortizace

- 5** - skupina vozidla
6 - datum uvedení do provozu (datum generální opravy)
7 - doba provozu skupiny - ROKY
8 - doba provozu skupiny - MĚSÍCE
9 - procenta srážky za roky provozu
10 - procenta srážky za měsíce provozu
ZAD - základní amortizace za dobu (%)

5	6	7	8	9	10	ZAD
Motor + spojka	3. 3.2003	22	0	90,00	0,00	90,00
Převodovka + rozvodovka	3. 3.2003	22	0	90,00	0,00	90,00
Zadní náprava	3. 3.2003	22	0	90,00	0,00	90,00
Přední náprava + mech. řízení	3. 3.2003	22	0	90,00	0,00	90,00
Skříň karoserie	3. 3.2003	22	0	90,00	0,00	90,00
Vybava karoserie	3. 3.2003	22	0	90,00	0,00	90,00

- 11** - skupina vozidla
PKM - počet ujetých km skupiny vozu
12 - první část kilometrů
13 - procenta srážky za první část kilometrů
14 - další část kilometrů
15 - procenta srážky za další část kilometrů
ZAP - základní amortizace za počet kilometrů (%)

11	PKM	12	13	14	15	ZAP
Motor + spojka	300 000	20 000	1,00	280 000	0,50	100,00
Převodovka + rozvodovka	300 000	20 000	1,00	280 000	0,50	100,00
Zadní náprava	300 000	20 000	1,00	280 000	0,50	100,00
Přední náprava + mech. řízení	300 000	20 000	1,00	280 000	0,50	100,00
Skříň karoserie	300 000	20 000	1,00	280 000	0,50	100,00
Vybava karoserie	300 000	20 000	1,00	280 000	0,50	100,00

2.1.2 Výpočet redukované technické hodnoty vozidla

- THSN** - výchozí technická hodnota skupiny
ZA - základní amortizace
c - technický stav skupiny dle hodnocení při prohlídce
THS - zbytek technického života skupiny ke dni ocenění
PDS - poměrný díl skupiny z vozidla bez pneu jako celku
PTHS - poměrná technická hodnota skupiny

Skupina vozidla	THSN %	ZA %	c %	THS %	PDS %	PTHS %
Motor + spojka	100	95,00	0	5,00	25	1,25
Převodovka + rozvodovka	100	95,00	0	5,00	10	0,50
Zadní náprava	100	95,00	0	5,00	4	0,20
Přední náprava + mech. řízení	100	95,00	0	5,00	11	0,55
Skříň karoserie	100	95,00	0	5,00	23	1,15
Výbava karoserie	100	95,00	0	5,00	27	1,35

Součet THVR = 5,00 %

$$PTHS = \frac{THSN \cdot (100 - ZA) \cdot (100 + c) \cdot PDS}{1\ 000\ 000}$$

Redukovaná technická hodnota vozidla THVR = 5,00 %

2.2 Stanovení výchozí ceny - CN

Výše výchozí ceny vozidla CN 430 900 Kč
Stanovená znalcem
Zdůvodnění (pramen) ceny

2.3 Časová cena pneu na vozidle

CČPV 1 500

2.4 Časová cena mimořádné výbavy

CČVM 0

2.5 Výpočet časové ceny vozidla

Výchozí cena CN	430 900 Kč
Výchozí cena pneu prvomontáže CNPP (odečet)	5 500 Kč
Redukovaná cena vozidla bez pneu CR = CN - CNPP	425 400 Kč
THVR vozidla bez pneu vyjádřená v Kč (THVR . CR)	21 270 Kč
Časová cena pneu CČPV	1 500 Kč
Časová cena mimořádné výbavy CČVM	0 Kč
Časová cena vozu CČV = THVR . (CN-CNPP)+CČPV+CČVM	22 770 Kč

2.6 Výpočet obvyklé ceny vozidla

Koeficient prodejnosti KP 0,25

Zdůvodnění koeficientu prodejnosti Zdůvodnění koeficientu prodejnosti Tento součinitel, který vyjadřuje vazbu mezi teoretickou cenou časovou a tržní hodnotou je volen tak, aby dal reálně výslednou tržní hodnotu. Zvolená hodnota zohledňuje skutečnost, že se jedná o dlouhodobě odstavené vozidlo s vysokým kilometrickým proběhem, bez platné technické prohlídky, které vykazuje znaky

korozivní degradace a u něhož lze velmi omezeně usuzovat na stav hnacího ústrojí a podvozkových skupin, s problematou ekonomickou opravitelností.

Obvyklá cena vozidla COB = CČV . KP

6 000 Kč

slovy **šesttisíc Korun českých**

Výchozí cena vozidla, ceny pneumatik a mimořádné výbavy jsou zadány s DPH

.....

Odpovědi na položenou otázku – úkol, vyjadřují posouzení technického posuzovatele a není právním hodnocením věci. Tržní hodnotu představuje odhadovaná částka, za kterou bude s největší pravděpodobností možné danou věc směniti k datu ocenění mezi ochotným kupujícím a ochotným prodávajícím při obchodním styku na volném trhu po náležitém marketingu, informovaně, rozumně a bez nátlaku. Prohlídka majetku určeného k posouzení, se zaměřením na stanovení tržní hodnoty k datu prohlídky, byla provedena v Chebu v areálu školy. Doklady k majetku jsou u vlastníka. Při stanovení hodnoty majetku jsem vycházel i z informací od provozovatele majetku. Technický stav majetku byl ověřován jen za pomoci zjevně ověřitelných parametrů za přítomnosti provozovatele. Při prohlídce byla provedena identifikace, kontrola základních údajů a technických parametrů, částečné porovnání s průvodní technickou dokumentací. Posouzen byl technický stav, rozsah opotřebení i potřeba případných oprav. Byl posuzován stupeň opotřebení a porovnán se stavem nového zařízení a technickým stavem, úměrným stářím a době provozu. Provedl jsem též částečnou fotodokumentaci.

3. Položená otázka:

Jaká byla obvyklá cena resp. tržní hodnota předmětného majetku k 17.05.2024.

Odpověď:

Tržní hodnota výše specifikovaného majetku – vozidla Renault KANGOO 1.5 DTI kombi, VIN- F1KC07EF27490679, r.z. 1K13403, inv.č.:009674, činila k 17.05.2024 celkem 6.000,- Kč včetně DPH

Takto stanovená cena může být podkladem pro jednání eventuálně dohodou o výši prodejní resp. kupní ceny.

Odhad byl vypracován nestranně a dle nejlepšího vědomí a svědomí.

Doložka odhadce

Vypracovaný posudek/odhad movitého majetku jsem podal jako odhadce zapsaný v živnostenském rejstříku pro obor činnosti oceňování majetku pro věci movité, č.j. ŽÚ/UU5226/2010/Si, dle zákona č. 455/1991 Sb., o živnostenském podnikání (živnostenský zákon), v platném znění

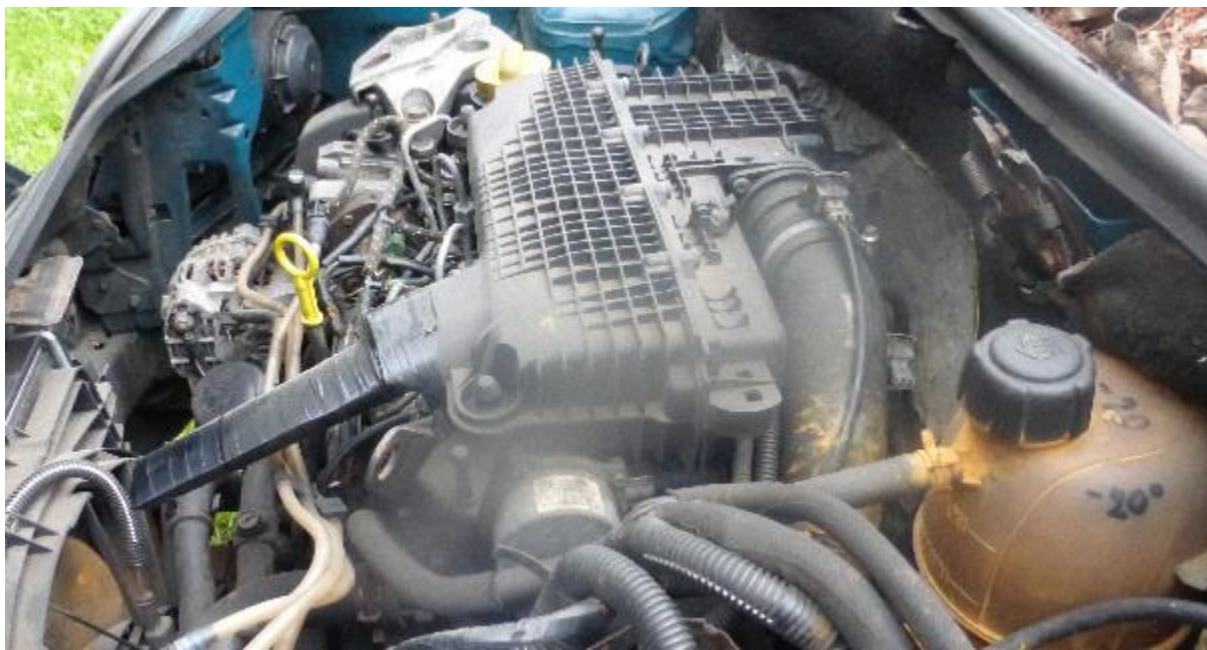
Místo a datum:

Karlovy Vary 30.05.2024

Jméno a podpis odhadce:

Jan Šmucler

Fotodokumentace k vozidlu:



Motorový prostor, nádobka chladicí kapaliny vykazuje stav, kdy docházelo k přehřívání motoru.



Stav sedačky spolujezdce – nefunkční.



Prosezená sedačka, poškozené opěradlo řidiče, ztížen posun sedačky.



Interiérový koberec podlahy je zničen včetně bočních panelů čalounění, manipulace s bezpečnostním pasem je při zapínání pasu obtížná.